

ELSA

ELSA là gì?

ELSA là chữ viết tắt của English Language Services for Adults (Các Dịch Vụ Anh Ngữ cho Người Lớn).

Chương trình ELSA huấn luyện Anh ngữ cơ bản và trung cấp cho người lớn mới đến Canada. ELSA được chính quyền tài trợ và miễn phí cho học viên.

Tôi sẽ học gì trong những lớp ELSA?

Quý vị sẽ học Anh ngữ để giúp quý vị về tất cả các nhu cầu truyền thông nói chuyện. Quý vị sẽ học về luật lệ Canada, chăm sóc sức khỏe, xã hội, thị trường việc làm, và nhiều vấn đề khác quan trọng cho cuộc sống tại Canada. Ở những cấp lớp ELSA cao nhất, quý vị có thể chuẩn bị để học lên nữa bằng Anh Ngữ hoặc nâng cao khả năng Anh Ngữ của mình để hội đủ điều kiện được huấn luyện việc làm. Muốn làm việc tại Canada trong ngành nghề của mình, quý vị có thể cần học thêm Anh ngữ sau khi xong lớp ELSA.

ĐIỀU KIỆN

Ai có thể tham gia ELSA?

Quý vị phải là người mới đến Canada, từ 17 tuổi trở lên, và được chấp thuận thường trú. Công dân Canada và Những Người Đang Xin Tỵ Nạn không được theo học những lớp ELSA trong vùng Greater Vancouver và Các Địa Hạt trong Vùng Greater Victoria, nhưng họ có thể theo học những lớp ELSA ngoài những vùng này. Quý vị phải có ít nhất là một trong các giấy tờ sau đây:

- Thẻ và Số Thường Trú Nhân (PRC)
- Chứng Nhận Thường Trú (mẫu IMM5292)
- Hồ Sơ Di Dân (mẫu IMM1000 – cấp trước

Tháng Sáu 2002)

- Hồ Sơ Du Khách – Loại hồ sơ 17
- Giấy Phép Làm Việc (Cho Phép Làm Việc) – loại 27
- Giấy Phép Đi Học (Giấy Phép Học Sinh) – Loại 37
- Giấy Phép Cư Dân Tạm Thời (Giấy Phép của Bộ Trưởng) - loại 86, 87, 88 hoặc 89
- Thông Báo Quyết Định của Ban Bảo Vệ Người Tỵ Nạn thuộc Hội Đồng Di Trú và Tỵ Nạn (IRB) xác nhận tình trạng người tỵ nạn theo quy ước (CR)
- Thư của Sở Quốc Tịch và Di Trú Canada (CIC) cho phép ở lại Canada trong khi chờ hoàn tất đơn xin thường trú (được chấp thuận trên nguyên tắc)
- Thư của Bộ Giáo Dục Cao Cấp và Phát Triển Thị Trường Lao Động theo Chương Trình Người Được Đề Cử Tỉnh Bang (PNP)

Tôi có cần Giấy Phép Đi Học hay không?

Những người không có Thẻ Thường Trú Nhân (PRC), hoặc Hồ Sơ Di Dân (IMM1000), hoặc Giấy Phép Đi Học (giấy a, c, hoặc f nói trên) đều phải xin Giấy Phép Đi Học tại Sở Quốc Tịch và Di Trú Canada (CIC). Sau khi được thẩm định và giới thiệu, hãy đến trường xin xác nhận ghi danh và đem đến Văn Phòng CIC để xin giấy phép đi học.

CHƯƠNG TRÌNH

ELSA có những cấp lớp nào?

ELSA có từ cấp 1 (Sơ Cấp Thấp) cho đến cấp 5 (trung cấp cao). Cũng có một cấp tiền sơ cấp (văn hóa). Sau khi nộp đơn xin học ELSA, quý vị sẽ được cho hẹn để thẩm định (trắc nghiệm) Anh ngữ. Văn phòng thẩm định sẽ quyết định cấp lớp của quý vị. Ở cấp 4 và 5, có những lớp ELSA tổng quát và cũng có

những lớp chuẩn bị vào thị trường lao động (ELSA Chú Trọng Vào Thị Trường Lao Động): văn phòng thẩm định có thể giao cho quý vị một tập tài liệu giải thích những lớp đặc biệt này.

Những lớp ELSA được tổ chức ở đâu?

Có những lớp ELSA tại hơn 30 trường khác nhau trong vùng Greater Vancouver, vùng Fraser Valley và những nơi khác trong British Columbia. Quý vị có thể xem danh sách những trường này tại www.elsanet.org ở mục “Find ELSA Schools in BC” văn phòng Thẩm Định sẽ giới thiệu quý vị đến một trường. Một số học viên có thể chọn trường của họ.

Những lớp ELSA là khi nào?

Có thể có những lớp vào buổi sáng, chiều và tối. Lớp toàn thời gian là 25 giờ mỗi tuần. Lớp một phần thời gian là từ 9 đến 15 giờ mỗi tuần.

Chương trình ELSA kéo dài bao lâu?

Số giờ học tối đa sẽ tùy theo cấp lớp của quý vị khi quý vị bắt đầu. Nhà trường sẽ cho biết quý vị có thể theo học ELSA trong bao lâu.

Quy luật đi học như thế nào?

Nhà trường sẽ cho quý vị biết về các quy luật đi học. Học viên phải đi học đầy đủ hoặc hầu hết những lớp của mình, và phải đi học đúng giờ. Đừng nộp đơn xin học ELSA nếu quý vị không thể đi học vào tất cả những ngày có lớp.

Tôi có thể làm gì về vấn đề giữ trẻ?

Một vài lớp ELSA có giữ trẻ trước tuổi đi học miễn phí. Không có nhiều chỗ. Đa số học viên ELSA phải tự sắp xếp việc gửi con. Có một chương trình của tỉnh bang trợ cấp giữ trẻ để giúp các gia đình trả tiền giữ trẻ. Hãy đến

một cơ quan định cư di dân trong khu vực quý vị để hỏi xem quý vị có hội đủ điều kiện được trợ cấp giữ trẻ hay không.

CÁCH NỘP ĐƠN XIN HỌC

Làm thế nào để tôi xin học ELSA?

Hãy viết thư, gọi điện thoại, fax hoặc đích thân đến một trong những văn phòng sau đây để lấy mẫu đơn.

Cho người ở Vancouver, North Vancouver, West Vancouver, Richmond, South Delta, Burnaby hoặc New Westminster, nộp đơn tại:

Western ESL Services
ELSA Assessment and Referral Centre
#208 – 2525 Commercial Drive
Vancouver, BC V5N 4C1
Đ.T. (604) 876-5756
Fax (604) 876-0134

Cho người ở Surrey, North Delta, Coquitlam, Port Coquitlam, Maple Ridge hoặc the Fraser Valley, nộp đơn tại:

Surrey Language Assessment Centre
#202–7337 137th St.
Surrey, BC V3W 1A4
Đ.T. (604) 507-4150
Fax (604) 507-4155

Người ở các khu vực khác có thể nộp đơn trực tiếp tại trường trong khu vực đó có mở lớp ELSA (xem elsanet.org để biết bản đồ các trường này).

Gửi hoặc đem đến tận nơi mẫu đơn đã điền kèm với bản sao giấy tờ di trú của quý vị (xem phần ĐIỀU KIỆN). Nếu quý vị dùng Thẻ Thường Trú Nhân, sao chụp cả hai mặt thẻ.

Tên ghi trong mẫu đơn phải cùng tên ghi trong giấy tờ di trú của quý vị. Khi quý vị đến văn phòng để được thẩm định, đem theo giấy tờ di trú bản chính (không phải bản sao).

Khi nào tôi nên nộp đơn xin học ELSA?

Nộp đơn xin học khi quý vị đã sẵn sàng bắt đầu đi học. Đừng nộp đơn nếu quý vị sắp sửa du lịch, vào bệnh viện hoặc sinh con trong vài tháng tới.

Sau khi tôi nộp đơn thì sao?

Quý vị sẽ nhận được thư thông báo ngày giờ và nơi làm trắc nghiệm thẩm định. Quý vị phải qua cuộc trắc nghiệm thẩm định này trước khi có thể theo học những lớp ELSA.

Khi nào những lớp ELSA khai giảng?

Đa số các trường chỉ nhận học viên mới vào đầu tháng. Học viên có thể được ghi tên vào danh sách chờ đợi (thường tối đa là 2 hoặc 3 tháng).

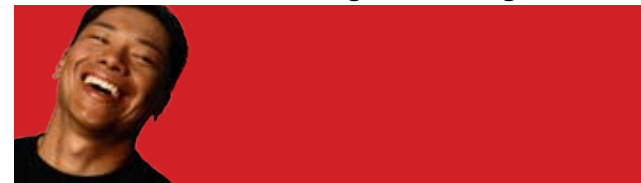
ELSA - English Language Services for Adults [Vietnamese]



ELSA Net
www.elsanet.org

ELSA

Các Dịch Vụ Anh Ngữ cho Người Lớn



Tôi muốn học Anh Ngữ.
Tôi cần ELSA.



WelcomeBC

Canada

Được tài trợ qua Bộ Giáo Dục Cao Cấp và Phát Triển Thị Trường Lao Động; Sở Hội Nhập Di Dân.